

Jak se vyvíjí evaluace programů výzkumu a vývoje v ČR? Poznatky z metaevaluace

Cílem příspěvku je zhodnotit kvalitativní posun v evaluacích národních programů podpory výzkumu a vývoje (VaV) a zjistit, jak evaluace prováděné v ČR odpovídají trendům v hodnocení programů VaV ve vybraných zemích s vyspělou evaluační kulturou. Hodnoceny byly veřejně dostupné zprávy z ex-ante, průběžné a závěrečné evaluace národních programů účelové podpory VaV vypracované v období 2017–2022. Při hodnocení bylo sledováno sedm kritérií: zaměření a zacílení evaluace, cílová skupina, autor evaluace, evaluační otázky, metody a datové zdroje, způsob interpretace dosažených zjištění a závěry a doporučení. Hodnocení ukázalo poměrně významné pozitivní kvalitativní změny u všech druhů evaluací programů v ČR a výrazné přiblížení či u některých kritérií a evaluací dosažení zahraničních standardů. Současně příspěvek identifikoval slabé stránky v evaluacích programů a navrhl příslušná doporučení.

Klíčová slova: metaevaluace; programy výzkumu a vývoje; Česká republika

Vladislav Čadil

Technologické centrum Praha, CZ

Recenzovaná vědecká stať

Obdrženo redakcí: 11. 9. 2023

Přijato k publikování: 3. 11. 2023

How is the evaluation of research and development programmes evolving in the Czech Republic? Findings from meta-evaluation

The aim of this study is to analyse the qualitative evolution in the evaluations of national R&D support programmes and to ascertain the extent to which the evaluations carried out in the Czech Republic align with prevailing trends in evaluating R&D programmes observed in selected countries characterized by a well-established evaluation culture. Publicly available reports from ex-ante, ongoing, and final evaluations of R&D support programmes conducted in the period 2017–2022 were evaluated. The evaluation encompassed examination of seven specific criteria: the focus of the evaluation, target groups, identity of evaluator, evaluation questions, methods and data sources utilised, approach employed for interpreting the findings, and conclusions and recommendations. The analysis revealed significant positive qualitative changes in all types of programme evaluations in the Czech Republic and their substantial convergence to foreign standards in certain criteria and evaluations. The study also identified weaknesses in programme evaluations and provided relevant recommendations.

Keywords: meta-evaluation; R&D programmes; Czech Republic

Vladislav Čadil

Technology Centre Prague, CZ

Peer-reviewed scientific paper

Received: 11. 9. 2023

Accepted for publication: 3. 11. 2023

Úvod

Součástí systému evaluací veřejných politik jsou také metaevaluace. Samotný pojem metaevaluace zavedl jeden z průkopníků a hlavních metodologů evaluací M. Scriven již v šedesátých letech 20. století, který jím rozuměl evaluaci již realizovaných evaluací (Remr, 2014). Patton (2001) metaevaluaci definuje jako výzkumnou (evaluační) metodu, při níž jsou jedna nebo více již ukončených evaluačních studií znovu analyzovány dle stanovených evaluačních standardů s cílem zvýšit kvalitu, validitu a kredibilitu dalších evaluací. Umožňuje identifikovat nedostatky v evaluačním procesu a stanovuje doporučení pro zkvalitnění a zefektivnění evaluací (Oliver, 2009; Widmera kol. 2007).

Metaevaluace je někdy zaměňována za metaanalýzu, jak uvádějí např. Hedler a Gibram (2009). Někteří autoři, jako např. Stufflebeam (2001) a Hanssen a kol. (2008), považují metaanalýzu za součást metaevaluace. Příkladem chápání metaevaluace spíše jako metaanalýzy a jako využití metaanalýzy v metaevaluacích může být formativní metaevaluace sedmi švédských programů na podporu medicínského výzkumu (Arnold a kol., 2022) či deseti nizozemských programů podporujících výzkum medicínských a sociálních témat (Øvretveit a Klazinga, 2010). Podobnosti a rozdíly mezi metaevaluací a metaanalýzou popisují Hedler a Gibram (2009). Podobnost spočívá zejména ve využití sekundár-

Tabulka 1: Sledované programy a jejich základní charakteristiky

Kód	Název	Poskytovatel	Doba realizace programu	Celkové výdaje
Ex-ante hodnocení				
TK	THÉTA	TA ČR	2018–2025	4 000 000 000 Kč
VJ	Strategická podpora rozvoje bezpečnostního výzkumu ČR 2019–2028 (IMPAKT 1)	MV	2019–2025	1 230 000 000 Kč
CK	Program na podporu aplikovaného výzkumu, experimentálního vývoje a inovací v oblasti dopravy – DOPRAVA 2020+	TA ČR	2020–2026	1 950 000 000 Kč
SS	Prostředí pro život	TA ČR	2020–2026	3 800 000 000 Kč
OY	AMBICE – podpora rozvoje oblastí, ve kterých ozbrojené složky dosahují významných výsledků v rámci NATO a EU	MO	2020–2026	1 335 240 000 Kč
LX	Program podpory excelentního výzkumu v prioritních oblastech veřejného zájmu ve zdravotnictví – EXCELES	MŠMT	2022–2026	5 000 000 000 Kč
FW	TREND	TA ČR	2020–2027	9 700 000 000 Kč
TQ	SIGMA	TA ČR	2022–2029	7 140 000 000 Kč
LU	INTER-EXCELLENCE 2	MŠMT	2022–2029	3 766 000 000 Kč
DH	NAKI III – PROGRAM NA PODPORU APLIKOVANÉHO VÝZKUMU V OBLASTI NÁRODNÍ A KULTURNÍ IDENTITY NA LÉTA 2023 AŽ 2030	MK	2023–2030	2 935 000 000 Kč
Průběžné hodnocení				
TA	PROGRAM NA PODPORU APLIKOVANÉHO VÝZKUMU A EXPERIMENTÁLNÍHO VÝVOJE ALFA	TA ČR	2011–2019	9 340 000 000 Kč
TG	PROGRAM APLIKOVANÉHO VÝZKUMU, EXPERIMENTÁLNÍHO VÝVOJE A INOVACÍ GAMA	TA ČR	2014–2019	1 798 000 000 Kč
TE	CENTRA KOMPETENCE (2012–2019)	TA ČR	2012–2019	6 297 000 000 Kč
TF	PROGRAM PODPORY APLIKOVANÉHO VÝZKUMU A EXPERIMENTÁLNÍHO VÝVOJE DELTA	TA ČR	2014–2021	974 000 000 Kč
FV	TRIO (2016–2022)	MPO	2016–2022	6 086 000 000 Kč
TI	PROGRAM VEŘEJNÝCH ZAKÁZEK V APLIKOVANÉM VÝZKUMU A INOVACÍCH PRO POTŘEBY STÁTNÍ SPRÁVY BETA2 (2017–2024)	TA ČR	2017–2024	1 635 062 000 Kč
TJ	PROGRAM NA PODPORU APLIKOVANÉHO VÝZKUMU ZÉTA (2017–2025)	TA ČR	2017–2025	1 135 000 000 Kč
TK	PROGRAM NA PODPORU APLIKOVANÉHO VÝZKUMU, EXPERIMENTÁLNÍHO VÝVOJE A INOVACÍ THÉTA (2018–2025)	TA ČR	2018–2025	4 000 000 000 Kč
TL	PROGRAM NA PODPORU APLIKOVANÉHO SPOLEČENSKOVĚDNÍHO A HUMANITNÍHO VÝZKUMU, EXPERIMENTÁLNÍHO VÝVOJE A INOVACÍ ÉTA (2018–2025)	TA ČR	2018–2025	3 147 500 000 Kč
TH	PROGRAM NA PODPORU APLIKOVANÉHO VÝZKUMU A EXPERIMENTÁLNÍHO VÝVOJE EPSILON (2015–2026)	TA ČR	2015–2026	11 943 400 000 Kč

ních dat, zatímco rozdily se vztahují k objektu výzkumu a způsobu zpracování dat. Metaanalýza se zaměřuje na kvantitativní analýzu dat z různých studií, případně provádí syntézu poznatků, metaevaluace se věnuje zejména kvalitativní analýze využívající evaluační kritéria či standardy.

Přestože metaevaluace napomáhá zvyšování kvality evaluací a kultivaci evaluačního prostředí, je jí v České republice zatím věnována jen malá pozornost. Hlavní teoreticko-metodologické otázky českému publiku přiblížil Remr (2014). Praktické využití metaevaluací je však velmi omezené. Zatím byly využity jen okrajově v případě evaluací programů spolufinancovaných ze strukturálních fondů (viz MMR, 2017; MMR, 2019). Tyto metaevaluace ovšem nabývaly spíše podoby metaanalýzy (syntézy poznatků z jednotlivých evaluací).

V oblasti programů VaV dosud nebyla provedena specifická metaevaluace, přestože vypracování metaevaluací, které by zhodnotilo stav a vývoj evaluací programů, se přímo nabízí minimálně ze tří důvodů. V prvé řadě potřebu evaluací programů účelové podpory VaV tradičně zdůrazňují národní politiky výzkumu, vývoje a inovací. Druhý důvod spočívá v přijetí základních dokumentů, které upravují realizaci a zaměření evaluací, a potřebu zjistit jejich účinnost. Jde o Základní principy přípravy a hodnocení programů a skupin grantových projektů výzkumu, vývoje a inovací (RVVI, 2015) schválené vládou v roce 2015 a Postup Rady při

hodnocení návrhů programů účelové podpory a skupin grantových projektů (RVVI, 2019), který schválila RVVI v roce 2019. V neposlední řadě důvod pro metaevaluaci může pramenit z potřeby zjistit, k jakým kvalitativním změnám dochází poté, co závěry mezinárodního auditu systému VaV v ČR (Technopolis, 2011) či vlastní práce (Čadil, 2011) poukázaly na systémové a metodologické nedostatky hodnocení programů v ČR, spíše formální podobu hodnocení a celkové výrazné zaostávání za zahraničními standardy a praxí v evaluaci programů.

Na výše uvedené potřeby se snaží reagovat tento příspěvek. Jeho cílem je zhodnotit kvalitativní posun v evaluacích národních programů podpory VaV podle sady základních kritérií a ve světle zahraničních trendů v oblasti hodnocení programů VaV, tedy zjistit, jak evaluace prováděné v ČR odpovídají trendům v hodnocení programů VaV ve vybraných zemích s vyspělou evaluační kulturou. Jeho cílem není poskytnout vyčerpávající evaluaci ani provést syntézu poznatků z již uskutečněných evaluací (to by vzhledem k jejich různorodosti a rozdílnému zaměření programů bylo velmi obtížné), ale zjistit soulad či rozdíl v základních trendech v evaluacích a zjistit, k jakým došlo změnám v zaměření a metodologickém vymezení realizovaných evaluací.

Příspěvek je strukturován do několika relativně samostatných částí. Po této úvodní kapitole následuje metodologická část vymezující sledované programy (resp. evaluace) a charakterizující použitá kritéria.

Kód	Název	Poskytovatel	Doba realizace programu	Celkové výdaje
Závěrečné hodnocení				
VG	PROGRAM BEZPEČNOSTNÍHO VÝZKUMU ČESKÉ REPUBLIKY 2010–2015 (2010–2015)	MV	2010–2015	2 394 000 000 Kč
NT	RESORTNÍ PROGRAM VÝZKUMU A VÝVOJE MINISTERSTVA ZDRAVOTNICTVÍ III (2010–2015)	MZd	2010–2015	4 448 834 000 Kč
LJ	GESHER/MOST (2010–2016)	MŠMT	2010–2016	300 000 000 Kč
TB	PROGRAM VEŘEJNÝCH ZAKÁZEK VE VÝZKUMU, EXPERIMENTÁLNÍM VÝVOJI A INOVACÍCH PRO POTŘEBY STÁTNÍ SPRÁVY BETA (2012–2016)	TA ČR	2012–2016	640 000 000 Kč
7F	FINANČNÍ MECHANISMY EHP/NORSKO (2008–2017)	MŠMT	2008–2017	535 398 000 Kč
FR	TIP (2009–2017)	MPO	2009–2017	11 035 000 000 Kč
OF	OBRANNÝ APLIKOVANÝ VÝZKUM, EXPERIMENTÁLNÍ VÝVOJ A INOVACE (2011–2017)	MO	2011–2017	1 618 395 000 Kč
LD	COST CZ (2011–2017)	MŠMT	2011–2017	641 768 000 Kč
LE	EUPRO II (2011–2017)	MŠMT	2011–2017	397 485 000 Kč
LF	EUREKA CZ (2011–2017)	MŠMT	2011–2017	676 134 000 Kč
LG	INGO II (2011–2017)	MŠMT	2011–2017	823 352 000 Kč
LH	KONTAKT II (2011–2017)	MŠMT	2011–2017	594 161 000 Kč
DF	PROGRAM APLIKOVANÉHO VÝZKUMU A VÝVOJE NÁRODNÍ A KULTURNÍ IDENTITY (NAKI) (2011–2017)	MK	2011–2017	1 908 748 000 Kč
TD	PROGRAM NA PODPORU APLIKOVANÉHO SPOLEČENSKOVĚDNÍHO VÝZKUMU A EXPERIMENTÁLNÍHO VÝVOJE OMEGA (2012–2017)	TA ČR	2012–2017	366 556 000 Kč
LR	INFORMACE – ZÁKLAD VÝZKUMU (2013–2017)	MŠMT	2013–2017	1 253 330 000 Kč
QJ	KOMPLEXNÍ UDRŽITELNÉ SYSTÉMY V ZEMĚDĚLSTVÍ 2012–2018 (KUS) (2012–2018)	MZe	2012–2018	2 225 000 000 Kč
TA	PROGRAM NA PODPORU APLIKOVANÉHO VÝZKUMU A EXPERIMENTÁLNÍHO VÝVOJE ALFA (2011–2019)	TA ČR	2011–2019	9 340 000 000 Kč
LK	NÁVRAT (2012–2019)	MŠMT	2012–2019	465 000 000 Kč
TE	CENTRA KOMPETENCE (2012–2019)	TA ČR	2012–2019	6 297 000 000 Kč
TG	PROGRAM APLIKOVANÉHO VÝZKUMU, EXPERIMENTÁLNÍHO VÝVOJE A INOVACÍ GAMA (2014–2019)	TA ČR	2014–2019	1 798 000 000 Kč
LO	NÁRODNÍ PROGRAM UDRŽITELNOSTI I (2013–2020)	MŠMT	2013–2020	8 856 467 000 Kč
LQ	NÁRODNÍ PROGRAM UDRŽITELNOSTI II (2016–2020)	MŠMT	2016–2020	6 380 000 000 Kč

Zdroj: IS VaVal, vlastní zpracování

Další část přináší vlastní metaevaluaci programů dle stanovených kritérií, přičemž samostatně sleduje ex-ante, průběžné a závěrečné hodnocení. Poslední kapitola shrnuje poznatky z metaevaluace a navrhuje doporučení pro provádění metaevaluací programů VaV v ČR.

Použitá metodika

Hodnoceny byly zprávy z ex-ante, průběžné a závěrečné evaluace národních programů účelové podpory VaV, které byly vypracovány v období 1. 1. 2017 – 1. 6. 2022 a byly veřejně dostupné na internetových stránkách poskytovatelů účelové podpory VaV nebo byly uvedeny jako přílohy usnesení RVVI. Celkem bylo analyzováno 13 zpráv z ex-ante hodnocení (u 3 programů byla uvedena dvě hodnocení), 10 zpráv z průběžného hodnocení a 22 zpráv ze závěrečného hodnocení. Seznam programů, jejichž zprávy byly hodnoceny, přináší tabulka 1.

Sekundárním zdrojem informací pro metaevaluaci byly rozhovory se všemi poskytovateli účelové podpory VaV. Tyto rozhovory byly realizovány v únoru 2023. Jejich cílem bylo upřesnit si informace získané z hodnocení evaluačních zpráv.

Podle Pattona (1997) by se metaevaluace měla zaměřit na otázky jako: „Bylo hodnocení dobře provedeno? Stojí za to ho použít? Splnilo hodnocení profesionální standardy a principy?“ Na tyto otázky je zpravidla odpovídáno pomocí sady kritérií. V literatuře jsou navržena různá kritéria. Jsou stanovována buď specifická dle cílů a účelu metaevaluace, nebo podle evaluačních standardů evaluačních společností či organizací, případně jsou tyto dva přístupy kombinovány. V případě prvního uvedeného přístupu může metaevaluace sledovat cíle, metody, způsob interpretace a prezentace poznatků a výsledky (Wholey a kol., 2004; Bollen a kol. 2005). Druhý přístup sleduje, do jaké míry realizované evaluace odpovídaly evaluačním standardům (Widmer 2001). Dle Remra (2014) hlavní světové evaluační standardy představují Standardy evaluace programů (Program Evaluation Standards), které vytvořil Společný výbor pro standardy evaluací ve vzdělávání (Joint Committee on Standards for Educational Evaluation). Třetí přístup (v podstatě kombinující tyto dva) využila B. Good (2012), která na základě obsahové analýzy 14 evaluačních studií a rešerše odborné literatury stanovila 10 kritérií a následně jejich popis upřesnila dle standardů Švýcarské evaluační společnosti. Tato kritéria zjišťovala (i.) cíle a zaměření evaluace, (ii.) interní/externí evaluace, (iii.) časový horizont, (iv.) úroveň analýzy, (v.) způsob sběru dat, (vi.)

Tabulka 2: Kritéria použitá pro metaevaluaci národních programů podpory VaV

Kritérium	Popis
Zaměření a zacílení provedené evaluace	Způsob formulace účelu a cílů evaluace, konzistence cílů evaluace.
Cílová skupina pro výsledky evaluace	Pro koho jsou určeny výsledky evaluace.
Autor evaluace	Interní evaluátoři nebo externí subjekt.
Evaluační otázky	Jsou stanoveny evaluační otázky, na co se zaměřují, odpovídají cílům evaluace?
Metody a datové zdroje	Jaké datové zdroje jsou využity, jaké jsou použity metody pro sběr a analýzu dat?
Způsob interpretace dosažených zjištění	Jakým způsobem jsou dosažená zjištění prezentována (vizualizována) a interpretována, odpovídá způsob interpretace zaměření a zacílení evaluace?
Závěry a doporučení	Jsou formulovány závěry a doporučení? Jakým způsobem jsou formulovány? Odpovídají zaměření a zacílení evaluace?

Zdroj: vlastní zpracování

metody analýzy dat, (vii.) omezení daná volbou metod, (viii.) formulace doporučení, (ix.) povaha doporučení a (x.) způsob publikování. Na jejich základě byla stanovena kritéria využitá v tomto příspěvku. Národní programy účelové podpory VaV tedy byly hodnoceny dle kritérií uvedených v tabulce 2.

Při hodnocení evaluací (evaluačních zpráv) byly u každého výše uvedeného kritéria porovnávány dosažené poznatky se stavem v zahraničí, resp. trendy v hodnocení programů a politik VaV ve vybraných zemích s vyspělou evaluační kulturou (sledováno bylo Rakousko, Finsko, Švédsko, Dánsko, Velká Británie a Nizozemsko). Tyto trendy (stav) byly zjištěny na základě rešerše metodických dokumentů, odborné literatury a evaluačních zpráv. Z metodických dokumentů se jednalo zejména o rakouské standardy pro hodnocení výzkumné a inovační politiky (fteval, 2019; fteval, 2012), britské dokumenty The Magenta Book (HM Treasury, 2020) a Evaluation Framework – How we assess our impact on business and the economy (Allas a kol., 2018) či švédský dokument VINNOVA Focus on Impacts (VINNOVA, 2008). Stěžejní odbornou literaturu představovaly především práce Arnold a kol. (2018), Dinges a kol. (2022), Wittmann a kol. (2022), Weresa a kol. (2018) a European Science Foundation (ESF, 2012). Evaluační zprávy byly sledovány u všech výše uvedených zemí. Jejich přehled, popis způsobu hodnocení programů a trendy v evaluaci jsou blíže popsány v předešlé práci (Čadil, 2023).

Metaevaluace národních programů podpory VaV

Vlastní metaevaluace je strukturována podle použitých kritérií. Nejprve je u každého kritéria uvedeno zhodnocení ex-ante, průběžné a závěrečné evaluace, následně je toto zhodnocení porovnáno se stavem v zahraničí.

Zaměření a zacílení provedené evaluace

U národních programů podpory VaV realizovaných v ČR jsou ve vymezení cílů patrné značné rozdíly mezi jednotlivými druhy evaluací. Tyto rozdíly však nejsou způsobeny rozdílnou povahou jednotlivých druhů evaluace jako spíše rozdílným přístupem poskytovatelů a případně také evaluátorů. Tabulka 3 ukazuje, že většina ex-ante a závěrečných evaluací neměla stanoven cíl. Pokud nebyl stanoven cíl, evaluace se odvolávaly na potřebu splnění požadavku RVVI nebo vlády a způsob, pravidla hodnocení stanovená v Základních principech nebo Postupu Rady.

Zaměření, resp. obsah a rozsah ex-ante evaluací významně ovlivnilo vypracování Postupu Rady, které určilo evaluované oblasti a otázky, které mají být zodpovězeny evaluací. Hodnocení vypracovaná před přijetím tohoto dokumentu nabývají spíše podoby oponentského posudku, v němž se hodnotitel často formálně vyjadřoval k evaluovaným oblastem. Hodnocení vycházející z Postupu Rady jsou konkrétnější, avšak jak

Tabulka 3: Počet evaluací podle stanovení evaluačního cíle

Druh evaluace	Počet evaluačních zpráv	Stanoven specifický cíl		Cíl nestanoven					
		Počet	%	Počet evaluačních zpráv		Splnění požadavku RVVI či usnesení vlády		Odvolání na Základní principy a/nebo Postup Rady	
				Počet	%	Počet	%	Počet	%
Ex-ante	13	5	38,5	8	61,5	2	15,4	8	61,5
Průběžná	10	8	80,0	2	20,0	2	20,0	2	20,0
Závěrečná	22	5	22,7	17	77,3	4	18,2	10	45,5

Zdroj: vlastní zpracování

Slabinou rešerše zahraničních evaluačních zpráv je, že se vztahovaly jen k závěrečné evaluaci (zprávy z ex-ante a průběžných evaluací nejsou zveřejněny). Proto ex-ante a průběžné hodnocení národních programů realizovaných v ČR není porovnáváno také se zahraničními evaluacemi, ale jen s metodickými pokyny (evaluačními standardy) a stavem popsanými ve výše uvedené odborné literatuře.

jejich rozsah a hloubka zhodnocení se různí v závislosti na autorovi evaluace. Většího rozsahu a hloubky dosahují spíše hodnocení vypracovaná specializovanými odbornými pracovišti než jednotlivými experty.

Hodnocení zpráv z průběžné evaluace ovlivňuje skutečnost, že většina z nich byla vypracována jedním poskytovatelem a zřejmě také stejnými (interními) evaluátory. Evaluace, u nichž byly stanoveny cíle, se

Tabulka 4: Počet evaluací podle jejich autorů

Druh evaluace	Počet evaluačních zpráv	Interní				Externí			
		Pracovníci poskytovatele		Pracovníci poskytovatele + nezávislí experti		Nezávislí experti		Nezávislá expertní pracoviště	
		Počet	%	Počet	%	Počet	%	Počet	%
Ex-ante	13	0	0	0	0	7	53,8	6	46,2
Průběžná	10	5	50	4	40	0	0,0	1	10,0
Závěrečná	22	11	50	0	0	0	0,0	11	50,0

Zdroj: vlastní zpracování

zaměřovaly na zhodnocení průběhu realizace programů a plnění jejich cílů, evaluace bez stanovených cílů reagovaly na povinnost informovat RVVI a vládu o průběhu programů.

Více než tři čtvrtiny závěrečných hodnocení neměly stanoveny cíle. To však neindikuje kvalitu provedených evaluací, ale spíše potřebu poskytovatelů stanovovat specifické evaluační cíle. Téměř polovina závěrečných evaluací převzala cíle stanovené v Základních principech a na ně se odvolává při obsahovém vymezení evaluací. Evaluace se stanovenými cíli nedefinují zcela nové a odlišné cíle, ale cíle stanovené v Základních principech upřesňují dle potřeb poskytovatele a specifického zaměření programů.

Popsaný stav kontrastuje se stavem formulace cílů a obsahovém vymezení evaluací ve výše uvedených zemích. V nich evaluační cíle bývají stanoveny hierarchicky, jsou logicky provázány a vycházejí z intervenční logiky programu. Jednotlivé druhy evaluací mívají jasně a konkrétně stanovené zaměření a cíle. Jejich stanovení je vedeno potřebami poskytovatele, specifickým zaměřením programu a metodologicky vychází z evaluačních rámců vypracovaných na národní úrovni nebo na úrovni jednotlivých poskytovatelů.

Cílová skupina pro výsledky evaluace

Rozdíly mezi jednotlivými druhy evaluací jsou také v případě uvedení uživatelů výsledků evaluací v evaluačních zprávách. U ex-ante hodnocení žádná zpráva neuvádí, komu jsou určeny výsledky hodnocení, třebaže z celkového vyznění hodnocení a stanovených doporučení (pokud jsou uvedeny) vyplývá, že zprávy jsou adresovány poskytovatelům podpory. U průběžného hodnocení je uveden jako uživatel výsledků poskytovatel (u zpráv se stanoveným cílem hodnocení), případně RVVI a vláda (u zpráv bez cíle hodnocení). Pouze 4 zprávy ze závěrečného hodnocení uvádějí konkrétního uživatele výsledků hodnocení, tím je RVVI a vláda. Ostatní zprávy nezmiňují uživatele výsledků, ale podobně jako u ex-ante hodnocení ze zpráv vyplývá, že jimi mají být poskytovatelé. To, že hlavními uživateli výsledků evaluací jsou poskytovatelé, potvrdily rozhovory s poskytovateli. Pro ně výsledky evaluací v první řadě slouží k zefektivnění poskytování účelové podpory VaV ve všech fázích životního cyklu programu.

V zahraničí jsou evaluace využívány nejen pro potřeby tvorby a řízení programů (přestože tyto převládají), ale mají také další funkce, a tedy i širší skupinu uživatelů výsledků. Dle fteval (2012) mohou mít evaluace úlohu legitimizační, informační, učící, strategickou, řídicí, mediační a kontrolní. Jejich výsledky jsou využívány také tvůrci politik, koncepcí a legislativních nástrojů, managementem výzkumných organizací i podniků, politiky, novináři a širokou veřejností.

Autoři evaluace

Evaluace byly zpracovány interními nebo externími evaluátory, případně ve spolupráci interních evaluátorů s externími experty. Tabulka 4 pro jednotlivé druhy evaluací ukazuje zastoupení externích a interních evaluátorů. Všechny ex-ante evaluace byly vypracovány externími hodnotiteli, 54 % z nich bylo vyhotoveno nezávislými experty v problematice, na niž se programy zaměřovaly, zatímco 46 % evaluací zpracovala expertní pracoviště, která se věnují problematice evaluací. Jejich evaluační zprávy byly rozsáhlejší a podrobnější.

Průběžné hodnocení realizovali dominantně interní hodnotitelé, případně ve spolupráci s externími experty (externí experti byli na základě svých specifických znalostí a dovedností najímáni jako fyzické osoby pro konkrétní části evaluace). Důvod spočíval zejména ve vyšší flexibilitě a rychlosti zpracování, jak ukázaly rozhovory s poskytovateli.

Polovina závěrečných evaluací byla vyhotovena interními hodnotiteli. Ve většině případů nabývaly spíše podoby přehledových zpráv o realizaci programu. Druhou polovinu realizovala expertní pracoviště zaměřená na oblast evaluací. Tyto evaluace byly zpravidla obsahově a metodologicky rozsáhlejší.

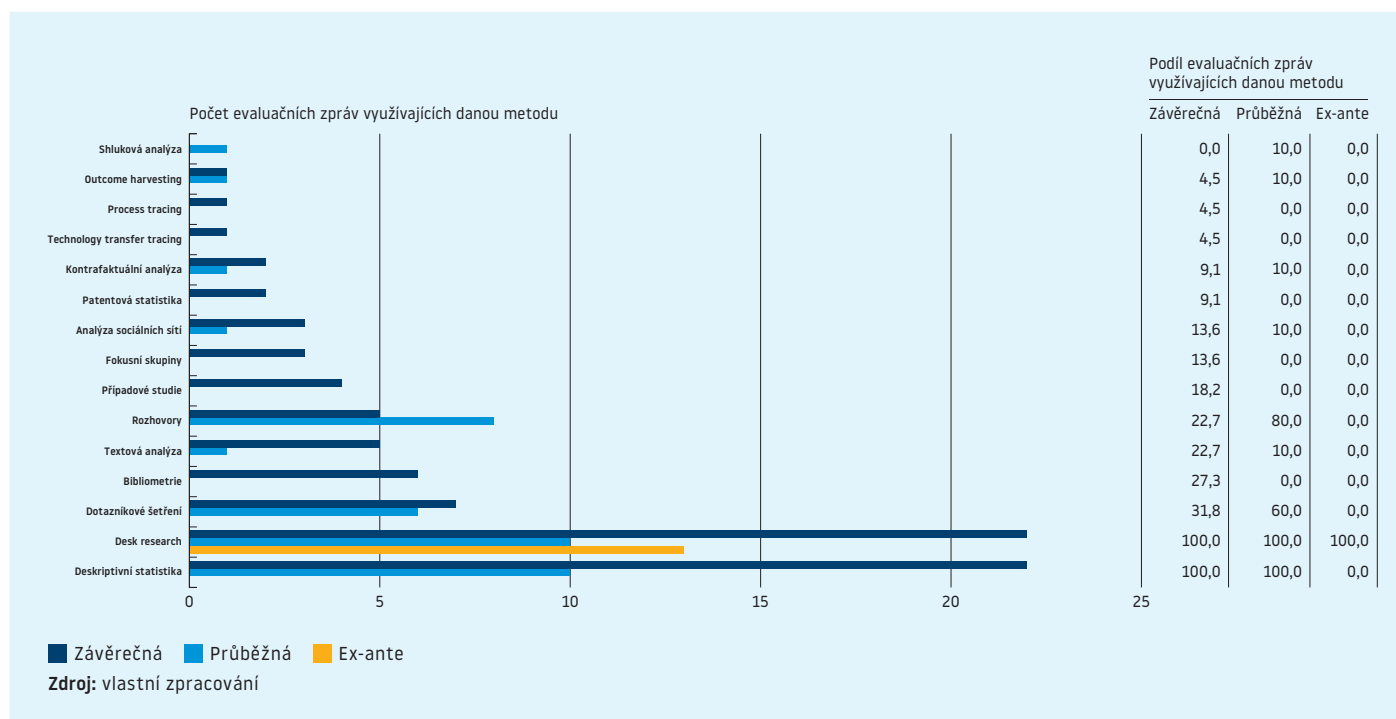
Realizace ex-ante a závěrečného hodnocení externími hodnotiteli je v souladu se zahraničními přístupy. Externí hodnotitelé (odborná pracoviště) disponují potřebným expertním (i z hlediska metodologie evaluací) zázemím, dokáží evaluovaný program a jeho výsledky zasadit do širšího kontextu a nestranně (objektivně) zhodnotit jeho výsledky a dopady. Průběžná hodnocení bývají často prováděna interními evaluátory, poskytovatelé podpory mají pro provádění evaluací specializované pracovníky, kteří také vypracovávají zadávací dokumentace pro externí evaluace a zajišťují jejich průběh.

Evaluační otázky

V zastoupení evaluací se stanovenými evaluačními otázkami panují mezi jednotlivými druhy evaluací značné rozdíly. Evaluační otázky byly zformulovány pro většinu (80 %) průběžných evaluací. Zde se ovšem opět může projevit skutečnost, že byly vypracovány stejným poskytovatelem, případně stejnými pracovníky (napovídala by tomu velká podobnost formulace otázek). U ex-ante evaluací byly evaluační otázky určeny pro 54 % evaluací (tj. 7). Ještě méně tomu bylo u závěrečných evaluací, kde byly stanoveny pouze pro 23 % evaluací (tj. 5).

U ex-ante a závěrečných evaluací je patrné, že výskyt otázek se mění v závislosti na čase. Zatímco dříve vypracované evaluace obvykle nemají stanoveny evaluační otázky, u novějších spíše převládají evaluace s evaluačními otázkami. Nadto evaluační otázky jsou stanoveny

Graf 1: Četnost metod využitých u jednotlivých druhů hodnocení



u evaluací, které mají určeny evaluační cíle. U ex-ante evaluací se také projevuje vliv Postupu Rady. Otázky u novějších evaluací z něj vycházejí, u starších evaluací byly obsahově podobné s otázkami uvedenými v Postupu Rady nebo scházely.

Přes formulační rozdíly se otázky u ex-ante hodnocení zaměřovaly na oblast (i.) stanovení cílů a intervenční logiky, (ii.) synergie jiným programům a relevance politikám a koncepcím, (iii.) výdajů programu, (iv.) způsobu realizace, (v.) nastavení monitorování a evaluace programu a projektů a (v.) rizik programu. Otázky pro průběžnou evaluaci sledovaly (i.) míru plnění cílů a aktivit programu, (ii.) základní statistiku realizace programu a (iii.) průběh administrace programu. Evaluační otázky pro závěrečné hodnocení přes formulační rozdíly zjišťovaly (i.) účelnost (sleduje vztah mezi cíli programu a dosaženými výsledky, zjišťuje splnění cílů programu), (ii.) užitečnost (zjišťuje, zda program dosáhl požadované změny, zda byl tedy splněn původní záměr programu), (iii.) udržitelnost (sleduje trvalost změny vyvolané programem), (iv.) relevanci (vztahuje se ke zjištění potřebnosti cílů a jejich vazbě k identifikovaným problémům, výzvám, strategiím, koncepcím apod.) a (v.) koherenci (spolupůsobení s jinými programy či spolupůsobení částí programu).

Evaluační otázky (jejich zaměření) na obecné úrovni odpovídají zaměření evaluačních otázek pro jednotlivé druhy evaluací v referenčních zahraničních zemích. Otázky pro závěrečné a průběžné hodnocení (pokud není zaměřeno jen procesně) realizovaná v těchto zemích vycházejí z cílů a účelu evaluace a z intervenční logiky programu. U sledovaných národních programů podpory VaV ale byly na základě intervenční logiky programu zformulovány jen u tří závěrečných a jednoho průběžného hodnocení.

V referenčních zemích se v souvislosti se zaváděním komplexně zaměřených programů podporujících „mission-oriented research“ (tj. výzkum zaměřený na řešení konkrétních výzev a naléhavých problémů) a současně se zvyšující se snahou o zefektivnění poskytování účelové podpory zvyšuje význam formativního hodnocení (formativní evalua-

ce zjišťuje, jak program funguje, co je třeba zlepšit, jak zlepšení dosáhnout) u závěrečných evaluací. Klíčovou otázkou závěrečného hodnocení přestává být kvantifikace výsledků a další statistiky programu (tj. aplikace sumativního přístupu, který sumarizuje dosažené výsledky s ohledem na zdroje programu), ale zvláště otázka fungování programu pro různé cílové skupiny a v určitém kontextu a účelnost podpory pro tyto skupiny. V ČR však u tohoto druhu hodnocení dominuje sumativní přístup (v některých případech doplněný o aspekty formativního hodnocení), přestože formativní hodnocení, jak ukázaly rozhovory, přináší poskytovatelům důležitější informace pro zaměření podpory a realizaci programů. Důvod kromě potřeby ukázat význam (přínos) programu může spočívat v důrazu kontrolních orgánů na sumativní hodnocení, resp. kvantifikaci výstupů, výsledků a dopadů (v souladu s § 2 zákona č. 320/2001 Sb., o finanční kontrole ve veřejné správě a o změně některých zákonů).

Metody a datové zdroje

Četnost evaluačních metod používaných pro jednotlivé druhy evaluací přibližuje obrázek 1. Ukazuje značné rozdíly ve škále používaných metod mezi jednotlivými druhy evaluací. U ex-ante hodnocení byl jedinou metodou desk-research – analýza a expertní zhodnocení dokumentů vztahujících se k návrhu programu (tj. zejména návrh programu). To reflektuje zaměření evaluací a stanovení evaluovaných oblastí v Postupu Rady a Základních principech.

Škála metod použitých pro průběžné hodnocení je sice širší, nicméně tato šíře byla způsobena jednou evaluací, jejímž cílem bylo mj. otestovat využití metod pro následné závěrečné hodnocení. Všechny průběžné evaluace tedy využily desk-research a základní deskriptivní statistické metody pro zhodnocení participace v programu, čerpání finančních prostředků a sumarizaci formálních výsledků. Další metodou byly strukturované (případně polostrukturované) rozhovory se zástupci podpořených subjektů (hlavními řešiteli, případně koordinátory projektů), které byly uskutečněny u 80 % průběžných hodnocení.

Škálu evaluačních metod ovlivnilo stanovení cílů evaluací. U evaluací, které neměly stanoveny cíle, byl použit jen desk-research a deskriptivní statistika. Dále se projevil časové hledisko, starší evaluace využívaly zejména tyto dvě metody, u pozdějších evaluací je jejich počet širší. Deskriptivní statistické metody a desk-research byly nejčetnějšími metodami také u závěrečného hodnocení, využila je všechna hodnocení. Následovala dotazníková šetření, bibliometrická analýza, textová analýza a rozhovory. Podobně jako u průběžného hodnocení je u závěrečného hodnocení zřejmý vztah mezi dobou realizace evaluace a škálou metod a též mezi vymezením (existencí) cílů a škálou metod. Tedy evaluace bez stanovených cílů a dříve vypracované závěrečné evaluace zpravidla využívaly jen hlavní metody, případně doplněné bibliometrickou a patentovou analýzou.

Hlavním datovým zdrojem pro průběžné a závěrečné evaluace byl Informační systém výzkumu, vývoje a inovací (IS VaVal) či v případě programů TA ČR analogický systém STARFOS. Tyto zdroje využily všechny evaluace. Dále byly využity informace z dotazníkových šetření, rozhovorů, Web of Science, PatStat, projektových zpráv a MagnusWeb (ekonomická data pro kontrafaktuální analýzy).

Škála evaluačních metod používaných v ČR se takřka neliší od metod používaných v zahraničí. Kofler a kol. (2021) uvádějí, že mezi nejčastěji využívané metody patří dotazníková šetření, strukturované rozhovory, případové studie, peer-review a fokusní skupiny. Výše uvedený důraz na formativní hodnocení a zvyšující se komplexnost programů v posledních letech přispívá k vyššímu využívání kvalitativních, participativních metod, včetně metod technologického foresightu (Mayer a kol., 2022).

V referenčních zemích volba metod vychází z cílů evaluace a evaluačních otázek, přičemž je prováděna triangulace metod, která minimalizuje slabiny jednotlivých metod a zvyšuje robustnost závěrů. Triangulace metod je využívána také u průběžného a závěrečného hodnocení programů VaVal v ČR, především u programů, které mají stanoveny cíle, a pozdějších evaluací. Typicky jsou kombinovány desk-research, deskriptivní statistické metody, dotazníková šetření a rozhovory.

Způsob interpretace dosažených zjištění

Způsob interpretace a vizualizace dosažených zjištění je rozdílný pro ex-ante hodnocení a pro průběžné a závěrečné hodnocení. Interpretace dosažených zjištění se u ex-ante hodnocení pohybovala od stručného popisu jednotlivých evaluovaných oblastí (celkem 5 evaluací) po podrobné zhodnocení, resp. zodpovězení evaluačních otázek s využitím externích zdrojů informací (3 evaluace). Jedna evaluace svým zaměřením a povahou neodpovídala požadavkům kladeným na ex-ante hodnocení, ale představovala popis přípravy programu. Interpretace dosažených zjištění u ex-ante hodnocení vychází z expertního přístupu hodnotitele a jeho erudice, závisí tedy na autorovi evaluace. Evaluační zprávy vypracované nezávislými experty představují spíše stručný popis, zatímco podrobnější evaluační zprávy, které reagují na jednotlivé evaluační otázky, byly vypracovány expertními pracovišti. Dále způsob interpretace ovlivňovalo přijetí Postupu Rady, starší evaluační zprávy nabývaly spíše popisné podoby, evaluační zprávy vypracované po přijetí Postupu Rady a zpracované expertními pracovišti poskytují podrobné hodnocení dle stanovených otázek.

Podobně velké rozdíly ve způsobu interpretace výsledků jsou také u průběžného hodnocení. U starších evaluací, jejichž účelem bylo informovat RVVI a vládu a které neměly stanoveny cíle a evaluační otázky (celkem 2 evaluace), převládá stručný popis doplněný o přehledové tabulky a grafy. Dalších 7 evaluačních zpráv přináší odpovědi na evaluační otázky. Rozsah a analytický charakter se u těchto eva-

luací různí. Čtyři, vesměs starší zprávy, poskytují spíše popis, tři evaluační zprávy jsou argumentačně a analyticky robustnější, je v nich ve větší míře využívána triangulace metod. Z těchto tří zpráv se kvalitativně vymyká zpráva, jejímž účelem bylo ověřit metody pro závěrečné hodnocení.

Zprávy ze závěrečné evaluace je možné dle způsobu interpretace dosažených poznatků rozdělit do tří skupin. První skupinu tvoří nejnovější evaluace se stanovenými cíli a otázkami, které poskytují komplexní pohled na evaluované oblasti na základě syntézy poznatků získaných z triangulace kvantitativních a kvalitativních metod. Druhou skupinu představují evaluace, které sice nemají stanoveny cíle a otázky (celkem 9), ale poskytují analýzu jednotlivých evaluovaných oblastí na základě statistických dat z IS VaVal případně bibliometrickou a technometrickou analýzu s využitím dat Web of Science (3 zprávy) a PatStat (2 zprávy). Poslední skupinou jsou zprávy bez stanovených cílů a otázek, které poskytují popis průběhu programu a základních oblastí s využitím přehledových tabulek a grafů. Rozhovory s poskytovateli ukázaly, že tyto zprávy nebyly koncipovány jako standardní evaluační zprávy (přestože byly zveřejněny jako evaluační zprávy), ale jejich účelem bylo informovat RVVI a vládu o realizaci a výsledcích ukončených programů.

V referenčních zemích existují značné rozdíly ve způsobu interpretace dosažených poznatků v závislosti na účelu a cílové skupině pro evaluace. Obecně platí, že způsob interpretace poznatků z evaluace odpovídá účelu evaluace a cílové skupině. Evaluační zprávy, jejichž cílem je legitimizovat program a výdaje z veřejných zdrojů, mají spíše informační, popisný charakter. Prezentace poznatků včetně jejich vizualizace je volena tak, aby výsledky a přínosy programů byly srozumitelné politické reprezentaci i široké veřejnosti. Těmto evaluacím se přibližují závěrečné evaluace informující RVVI a vládu. Zahraniční evaluace jsou však založeny na triangulaci metod a jsou přehlednější. Evaluace vypracované pro potřeby řízení programu bývají více analytické a zjišťují, jak program funguje. Odpovídají jim evaluace, které měly stanoveny cíle a evaluační otázky (tj. první skupina závěrečných evaluací). Rozdíl spočívá ve strukturování evaluace, resp. evaluační zprávy. Zatímco evaluace vypracované v ČR jsou spíše strukturovány dle evaluačních otázek, zahraniční evaluace jsou strukturovány dle oblastí evaluace.

Formulace závěrů a doporučení

Uvedení závěrů a doporučení u ex-ante hodnocení opět odráží dobu jejich vypracování a také, kým byly vypracovány. Starší evaluace vytvořené před přijetím Postupu Rady obsahují obecné závěry a formální doporučení. Tyto zprávy vesměs vyhotovili nezávislí experti v oborech, na které se programy zaměřovaly. Evaluace vypracované po přijetí Postupu Rady již obsahují konkrétní závěry a doporučení pro úpravu programu a jeho implementaci. Tyto evaluace byly provedeny expertními pracovišti, případně nezávislými experty, kteří se věnují problematice evaluací.

V případě průběžného hodnocení se jako u předchozích kritérií projevuje jejich účel. Zprávy bez stanoveného cíle a otázek vypracované pro potřebu informovat RVVI a vládu (tj. 2 zprávy) neobsahují žádné závěry a doporučení. U zbývajících průběžných evaluací se způsob stanovení závěrů a doporučení různí v závislosti na době vypracování. Starší evaluace uvádějí obecnější doporučení, novější zprávy již přinášejí konkrétní závěry a doporučení.

U závěrečného hodnocení je zřejmý rozdíl mezi evaluacemi, které mají stanoveny cíle a evaluační otázky, a evaluacemi, jež je nemají definovány. Prvně jmenované uvádějí jasné závěry a adresná doporučení.

U druhé skupiny existují značné rozdíly. Vyskytují se v ní evaluace s konkrétními závěry a doporučeními (celkem 2) i evaluace bez závěru a doporučení (celkem 7).

Ve formulaci závěrů a doporučení u evaluací z referenčních zemí se opět projevuje jejich účel a cílová skupina. Evaluace, které mají informovat o výsledcích a přínosech programu a legitimizovat veřejné výdaje, uvádějí závěry popisující přínosy programu. Doporučení obvykle neuvádějí. Evaluace vypracované pro potřeby tvorby a řízení programu uvádějí konkrétní závěry k fungování programu a jeho zasazení do širšího kontextu, současně přináší konkrétní doporučení. Těto úrovně již dosahují novější evaluace, které mají stanoveny cíle a doporučení.

Závěrečné shrnutí

Tento příspěvek se zaměřoval na zhodnocení ex-ante, průběžných a závěrečných evaluací (metaevaluací) národních programů účelové podpory VaVal, které byly provedeny v období 1. 1. 2017 – 1. 6. 2022. S využitím sady kritérií zjišťoval, k jakému vývoji došlo v uvedeném období, a jak realizované evaluace odpovídaly evaluační praxi ve vybraných zemích s vyspělou evaluační kulturou.

Provedené hodnocení ukázalo, že v daném pětiletém období došlo k poměrně významné pozitivní kvalitativní změně u všech druhů evaluací programů VaVal. Nízký počet evaluačních zpráv pro jednotlivé druhy evaluací a většinu poskytovatelů účelové podpory VaVal neumožňuje dostatečně zhodnotit konkrétní změny, ke kterým dochází u jednotlivých poskytovatelů účelové podpory VaVal. Pouze je možné říci, že v porovnání se stavem, který zjistil Mezinárodní audit systému VaVal (Technopolis, 2011) či předchozí práce (Čadil, 2011), došlo ke zlepšení u všech poskytovatelů. Přesto jsou mezi evaluacemi programů jednotlivých poskytovatelů vypracovanými v přibližně stejné době zřejmé kvalitativní rozdíly, zejména v oblasti formulace cílů, evaluačních otázek, škály použitých evaluačních metod a způsobu interpretace a formulace závěrů a doporučení. Tyto rozdíly vyplývají ze zkušeností poskytovatelů v oblasti evaluací a odlišných personálních a finančních zdrojů, které mají k dispozici pro realizaci evaluací. Rovněž se zde projevuje vliv autorů evaluace, a to zvláště u ex-ante a závěrečného hodnocení, kde vyšší kvality hodnocení dosahovaly evaluace vypracované nezávislými expertními pracovišti.

Kvalitativní mezník u ex-ante hodnocení představovalo přijetí Postupu Rady, který přinesl ucelený výčet oblastí a otázek, a stanovil základní procesní pravidla. Z metodologického hlediska přetrvávající slabinou tohoto hodnocení bylo jejich založení na expertním zhodnocení, aniž by byly využity další, zejména participativní metody či metody technologického foresightu používané v zahraničí.

Zhodnocení průběžné evaluace bylo omezeno tím, že naprostá většina sledovaných evaluací byla vypracována jedním poskytovatelem a pravděpodobně stejnými evaluátory. Vývoj tohoto druhu hodnocení tak nelze jednoduše generalizovat na celý soubor průběžného hodnocení, nicméně alespoň ukazuje, k jakému zlepšení došlo u největšího poskytovatele účelové podpory aplikovaného VaV. To, že zprávy z průběžných evaluací nejsou dostupné, neznamená, že by ostatní poskytovatelé neprováděli tento druh evaluací. Jak ukázaly rozhovory s poskytovateli, tento druh evaluací je pravidelně prováděn, avšak nenabývá formální podoby. Otázkou tak zůstává kvalita a obsah takových evaluací (zda se nejedná jen o základní statistický přehled projektů, příjemců a výsledků).

U závěrečného hodnocení je patrný ústup od popisu realizace programu (základních statistik) k analýze účasti programu, vstupů, výsledků a přínosů. Stále však přetrvává sumativní přístup, který je sice vhodný

z hlediska potřeby informovat o tom, co program vytvořil (což je klíčová informace pro politiky a širokou veřejnost), avšak neposkytuje dostatek informací o fungování programu v daném kontextu a pro konkrétní skupiny (příjemce, uživatele výsledků apod.), tedy informace potřebné pro efektivnější zacílení podpory (následných programů).

Porovnání se zahraniční praxí ukázalo, že z hlediska zaměření, formulace evaluačních otázek či škály evaluačních metod evaluace v ČR nevykazují výraznější rozdíly. V zahraničí je však větší důraz kladen na kvalitativní hodnocení a formativní pohled, což souvisí se zaváděním komplexně zaměřených programů zaměřujících se na mission-oriented research. Zahraniční evaluace (především závěrečné, ale také ex-ante) více vycházejí z intervenční logiky programu. V případě autorů závěrečné evaluace zahraniční praxe upřednostňuje externí evaluátory, kteří zajišťují nestranný pohled a zasazení evaluované problematiky do širšího kontextu.

Z porovnání se zahraniční praxí vyvstávají také otázky nákladů vynaložených na evaluace a evaluační kapacity. Celkovou finanční náročnost evaluací ani jejich jednotlivých částí (typů) jednotliví poskytovatelé neuvádějí. Podle Fteval (2019) by se náklady na evaluace programů v Rakousku měly pohybovat v rozmezí 0,5–1 % finanční alokace programu. Vysoký podíl závěrečných ale také průběžných evaluací vypracovaných interními evaluátory v ČR je, jak ukázaly rozhovory s poskytovateli, způsoben vysokou mírou nejistoty danou výběrem evaluátora formou veřejné zakázky a zdlouhavostí tohoto procesu. Může ovšem také souviset s potřebou kontroly nad poznatky a výsledky evaluace.

Ačkoliv ve sledovaném období došlo k výrazné kvalitativní změně u jednotlivých druhů evaluací programů, přiblížení se či v některých případech dosažení obvyklého stavu hodnocení programů v zemích s vyspělou evaluační kulturou, na základě provedeného hodnocení a porovnání se zahraniční praxí se ukazují jistá slabá místa, jejichž redukce by mohla vést ke zvýšení účelnosti a užitečnosti evaluací. Pro jejich omezení je možné navrhnout následující doporučení.

V prvé řadě rozdíly v evaluacích mezi jednotlivými poskytovateli naznačují potřebu širší diskuse o evaluačních přístupech a metodách a sdílení (přenos) znalostí mezi poskytovateli. Vhodným prostředím by mohla být platforma sdružující jednotlivé poskytovatele a evaluátory.

Dále by bylo vhodné zejména pro ex-ante evaluace, ale u většiny poskytovatelů i pro závěrečné evaluace, více využívat triangulaci metod a širší škálu kvantitativních a kvalitativních metod. V případě ex-ante hodnocení by mohly být aplikovány různé participativní a také kvantitativní metody technologického foresightu, které by poskytly robustnější závěry o nastavení cílů a parametrů programu a umožnily predikovat vliv programu na vývoj oblasti, problému, na který cílí.

Zásadní otázkou je zajištění nestrannosti, objektivity a jistého nadhledu zejména u závěrečného hodnocení. Proto by toto hodnocení mělo být prováděno výhradně externími hodnotiteli. K tomu je ale nezbytné, aby jednotliví poskytovatelé vyčlenili dostatečný objem finančních prostředků, který by také umožnil zapojení zahraničních expertů. Ti mohou evaluovaný program a jeho výsledky zasadit do širšího kontextu a světových trendů a nestranně zhodnotit kvalitu a také využitelnost dosažených výsledků.

V neposlední řadě by jednotlivá hodnocení měla zjišťovat, jak program reálně funguje v daném kontextu. Měla by tedy být založena na intervenční logice programu, na analýze příčinného vztahu mezi vstupy, výstupy, výsledky a dopady. Nadto by měla vycházet z jasného evaluačního plánu, který by měl být stanoven ještě před schválením programu. Měl by obsahovat harmonogram a obsahové vymezení jednotlivých evaluací a požadavky na data (indikátory) a jejich sběr v průběhu realizace programu.

Odkazy

- [1] Allas, T., Bravo-Biosca, A., Phipps, J., Hart, M., Laatsit, M., Roper, S. (2018): Evaluation Framework: How we assess our impact on business and the economy. Innovate UK. <https://www.ukri.org/wp-content/uploads/2021/12/IUK-061221-EvaluationFrameworkV2FinalWeb.pdf>
- [2] Arnold, E., Melin, G., Olsson, J. (2022): A Formative Meta-Evaluation of Seven Swedish National Research Programmes 2017-2021. Stockholm, The Swedish Research Council for Environment, Agricultural Sciences and Spatial Planning. <https://formas.se/download/18.341e587b18419cda328316ba/1667819744298/r8-2022-metautvardering-nationella-forskningsprogram.pdf>
- [3] Arnold, E., Åström, T., Glass, C., De Scalzi, M. (2018): How should we evaluate complex programmes for innovation and socio-technical transitions? Brighton, Technopolis Group. <https://www.technopolis-group.com/wp-content/uploads/2020/02/How-should-we-evaluate-complex-programmes-for-innovation-and-socio-technical-transitions.pdf>
- [4] Bollen, K., Paxton, P., Morishima, R. (2005): Assessing international evaluations: An example from USAID's democracy and Governance program. *American Journal of Evaluation* 26 (2), s. 189–203.
- [5] Čadil, V. (2011): Metodický rámec pro hodnocení výzkumu, vývoje a inovací. Praha, TC AV ČR. <https://www.vyzkum.cz/storage/att/18C0C6E0BEDC982432D14A62BD739099/A%203-3%20Hodnoceni%20programu.pdf>
- [6] Čadil, V. (2023): Návrh náležitostí pro nové zásady pro hodnocení programů podpory VaVal a skupin grantových projektů. Praha, Technologické centrum Praha.
- [7] Dinges, M., Kerlen, Ch., Kaufmann, P., Wang, A., Toepel, K., Kofler, J., Meyer, S., Wieser, H. (2022): Theories of Change for Evaluation Transformation-Oriented R&I Programmes: the Case of the 7th Energy Research Programme in Germany. *Fteval Journal for Research and Technology Policy Evaluation* 53, s. 57–68.
- [8] ESF (2012 a): Evaluation in Research and Research Funding Organisations: European Practices, A report by the ESF Member Organisation Forum on Evaluation of Publicly Funded Research. https://www.esf.org/fileadmin/user_upload/esf/MO_Evaluation-RFO-Report_2012.pdf
- [9] fteval (2019): Evaluation Standards for Research, Technology and Innovation Policy. Technical Report. fteval – Österreichische Plattform für Forschungs- und Technologiepolitik-Evaluation. Wien. https://repository.fteval.at/id/eprint/387/7/standards_EN_WEB_08042019.pdf
- [10] fteval (2012): Research and Technology Policy Evaluation, Evaluation Standards in Research and Technology Policy. Austrian Platform for Research and Technology Policy Evaluation, Vienna.
- [11] Good, B. (2012): Assessing the effects of a collaborative research funding scheme: An approach combining meta-evaluation and evaluation synthesis. *Research Evaluation* 21 (2012), s. 381–391.
- [12] Hanssen, C. E., Lawrenz, F., Dunet, D. O. (2008): Concurrent Meta-Evaluation: A Critique. *American Journal of Evaluation* 29 (4), s. 572–82.
- [13] Hedler, H.C., Gibram, N. (2009): The Contribution of Metaevaluation to Program Evaluation: Proposition of a Model. *Journal of MultiDisciplinary Evaluation* 6(12), s. 210–223.
- [14] HM Treasury (2020): Magenta Book 2020, Supplementary Guide: Realist Evaluation. https://assets.publishing.service.gov.uk/government/uploads/system/uploads/attachment_data/file/879435/Magenta_Book_supplementary_guide_Realist_Evaluation.pdf
- [15] Kofler, J., Nindl, E., Sturn, D., Wailzer, M. (2021): Participatory Approaches in Research, Technology and Innovation (RTI) Policy and their Potential Impact. *Fteval Journal for Research and Technology Policy Evaluation* 52, s. 47–63.
- [16] Mayer, K., Kieslinger, B., Schäfer, T., Schürz, S eds. (2022): fteval JOURNAL for Research and Technology Policy Evaluation - Special Issue: Participatory Evaluation and Impact Assessment in Citizen Science. *fteval Journal for Research and Technology Policy Evaluation* 54. https://repository.fteval.at/id/eprint/625/7/fteval-J%2354_CitizenScience.pdf
- [17] MMR (2019): Výsledky vybraných evaluací realizovaných v programovém období 2014–2020, hlavní zjištění z evaluací. Praha, MMR. https://www.dotaceeu.cz/getmedia/d790d0c3-b307-47bf-98c2-3f106ae145c3/Shrnuti-z-evaluaci_201910.pdf.aspx?ext=-pdf
- [18] MMR (2017): Zmapování a syntéza poznatků o výsledcích a přínosech EU fondů v období 2007–2013. Praha, MMR. <https://www.dotaceeu.cz/cs/evropske-fondy-v-cr/narodni-organ-pro-koordinaci/evaluace/knihovna-evaluaci/ex-post-evaluace-programoveho-obdobi-2007-2013>
- [19] Øvreteit, J., Klazinga, N. (2010): Meta-evaluation of the ten national quality improvement programmes in The Netherlands 2004-2009. The Hague, The Netherlands Organisation for Health Research and Development (ZonMw). https://www.zonmw.nl/sites/zonmw/files/typo3-migrated-files/executive_summaryMeta-evaluation_of_ten_national_quality_improvement_programmes_in_The_Netherland_s_2004-2009.pdf
- [20] Patton, M. Q. (2001): Qualitative research and evaluation methods (3rd ed.). Thousand Oaks, CA, Sage.
- [21] Patton, M. Q. (1997): Utilization-focused evaluation. London, Thousand Oaks.
- [22] Remr, J. (2014): Typologie metaevaluací. *Evaluční teorie a praxe* 2(1), s. 1–22.
- [23] RVVI (2019): Postup Rady při hodnocení návrhů programů účelové podpory a skupin grantových projektů. Praha, RVVI. <https://www.vyzkum.cz/FrontClanek.aspx?idsekce=862349>
- [24] RVVI (2015): Základní principy přípravy a hodnocení programů a skupin grantových projektů výzkumu, vývoje a inovací. Praha, RVVI.
- [25] Stufflebeam, D. L (2001): The metaevaluation imperative. *American Journal of Evaluation* 22 (2), s. 183–209.
- [26] Technopolis (2011): R&D Governance in the Czech Republic. Brighton, Technopolis Group. <https://www.msmt.cz/vzdelavani/vysoke-skolstvi/ipn-audit-vavai-mezinarodni-audit-vyzkumu-vyvoje-a-inovaci-v>
- [27] VINNOVA (2008): Vinnova's Focus on Impact, A joint approach for impact logic assessment, monitoring, evaluation and impact Analysis. <https://www.vinnova.se/contentassets/25fd125173e8437597d99108ee0ab4c2/va-08-01.pdf?cb=20170922153202>
- [28] Weresa, M., Poel, M., Cunningham, P., den Hertog, P. (2018): Evaluation of Business R&D Grant Schemes: behavioural change, mixed-method approaches and big data. Mutual Learning Exercise under the Horizon 2020 Policy Support Facility. <https://ec.europa.eu/research-and-innovation/sites/default/files/rio-report/MLE%2520on%2520Evaluation%2520of%2520Business%2520R%2520D%2520Grant%2520Schemes%2520-%2520Final%2520Report.pdf>
- [29] Wholey, J. S., Hatry, H. P., Newcomer, K. E. (eds.) (2004): Handbook of practical programme evaluation. San Francisco, Jossey-Bass.
- [30] Widmer, T. (2001): Qualitätssicherung in der Evaluation – Instrumente und Verfahren. *LeGes* 2001/2, s. 9–39.
- [31] Widmer, T., Blaser, C., Falk, C. (2007): Evaluating Measures Taken Against Right-Wing Extremism. *Evaluation* 13 (2), s. 221–239.
- [32] Wittmann, F., Roth, F., Hufnagl, M., Lindner, R., Yorulmaz, J. (2022): Towards a Framework for Impact Assessment for Mission-Oriented Innovation Policies, A Formative Toolbox Approach. *Fteval Journal for Research and Technology Policy Evaluation* 53, s. 31–42.